

# Dame Marteau

M<sup>e</sup> Caroline Tillie-Chauchard

Commissaire-priseur à Montpellier-Hérault

OBJETS D'ART

Bijoux, Tableaux et Mobilier, Design

Samedi 16 novembre 2024 à 14h

Expositions

Vendredi 15 novembre 2024 de 10h-18h [sans interruption]

Et samedi 16 novembre 2024 de 10h à 12h

Photographies, Catalogue et Estimations disponibles sur

**DameMarteau**.fr  
COMMISSAIRE - PRISEUR

**Drouot** LIVE  
ENCHÉRIR SUR WWW.DROUOTLIVE.COM

**1P** INTERENCHERES  
LIVE

Contacts : +33(0)6 80 47 59 18 - +33(0)4 67 47 52 59 - Email : [ctc@damemarteau.fr](mailto:ctc@damemarteau.fr)

2460 avenue Albert Einstein - Domaine Teissier

34000 Montpellier-Hérault, Svv Dame Marteau N°2010-757



1

**Taste-vin en argent du début du XIXème siècle.**

**Inscription : M J BUBAU.**

**Diamètre : 7,5 cm.**

**Poids : 31 gr**

**20/30 €**



2

**Six petites cuillères en argent à décor ciselé, monogramme BM. Probablement Dijon 1780/1791.**

**Longueur : 14,8 cm. Poids : 91 gr**

**80/120 €**



3

**Chocolatière en argent d'époque XVIIIème à décor ciselé d'armoiries comtales et d'armes de prélat et reposant sur trois pieds à enroulement. Hauteur : 24 cm. Poids (hors mousoir et hors manche) 824 gr**

**800/1200 €**



4

**Verseuse tripode en argent d'époque XVIIIème.**

**Hauteur : 19,5 cm. Poids brut : 556 gr**

**200/300 €**



5

**Verseuse en argent. Paris 1780/1791. Poinçon de maître : AL. Monogramme postérieur LB.**

**Hauteur : 15,5 cm. Poids brut : 335 gr**

**200/300 €**



6

**Verseuse en argent et métal argenté à décor ciselé d'armoiries comtales d'époque XVIIIème.**

**Hauteur : 17,5 cm. Poids : 393 gr**

**200/300 €**



7

**Egoïste en argent. Paris 1781/1789.  
Manche en bois postérieur.  
Hauteur : 12,5 cm. Poids brut : 249 gr  
150/200 €**



8

**Petite verseuse en argent. Prise de main en forme de  
gland. Poinçon : Minerve 1er Titre.  
Hauteur : 16,5 cm. Poids brut : 248 gr  
100/120 €**



9

**Paire de pots à épices en argent à d'époque de  
palmettes, de joueuses de luth flanquées de pilastres  
d'époque Restauration. Paris 1819-1838. Poinçon de  
maître : DG. Gobelets en verre taillé (un fêlé). Poids  
des montures en argent et des deux cuillers  
postérieures : 228 gr  
120/150 €**



10

**Saucière en argent à décor de contours.  
Poinçon : Minerve 1er Titre.  
Dimensions : 10x23x14 cm.  
Poids : 590 gr  
150/200 €**



11

**Timbale curon en argent d'époque XVIIIème à décor  
ciselé de rinceaux et de fleurs de lys portant le numéro  
9 (postérieur) et monogrammée DL et MMD.  
Hauteur : 6,3 cm. Poids : 63 gr  
30/40 €**



12

**Timbale en argent. Paris 1809/1819.  
Maître-orfèvre : Théodore Tonnelier.  
Hauteur : 9 cm.  
Poids : 100 gr  
50/60 €**



13

**Timbale en argent à décor ciselé de guirlandes de fleurs. Paris 1819/1838. Maître-orfèvre : Théodore Tonnelier. Hauteur : 9 cm.**

**Poids : 127 gr  
60/80 €**



14

**Coupe en argent anglais à décor de rinceaux, de fleurs et de nœuds. Hauteur : 7 cm.**

**Poids : 180 gr  
50/60 €**



15

**Saupoudreuse en argent.  
Paris 1819/1838. Longueur : 22 cm.**

**Poids : 87 gr  
50/60 €**



16

**Taste-vin en argent du début du XIXème siècle.  
Inscription : RONDARD. Diamètre : 7,5 cm.**

**Poids : 52 gr  
20/30 €**



17

**Cuiller à ragout à contour en argent à décor ciselé d'un écusson palmé monogrammé GL. Maître-orfèvre : Dehanne. Paris 1797/1809.**

**Longueur : 33 cm. Poids : 193 gr.  
80/120 €**



18

**CHANEL.**

**Sac Timeless Maxi Jumbo en cuir matelassé noir.  
Longueur : 34 cm. Hauteur : 22 cm. Largeur : 10 cm  
2000/3000 €**



19

**Camée représentant un homme d'église assis devant  
un paysage. Dimensions : 8,5x6,5 cm. Dans un  
encadrement ovale en bois sculpté ajouré.  
Dimensions : 19x15 cm  
150/200 €**



20

**ROLEX.**

**Oyster Perpetual Datejust 36. Modèle 116231. Numéro de série 24502357. Boitier acier et or Everose. Lunette or Everose. Cadran nacre blanche à 10 brillants pour les heures. Jour à trois heures. Bracelet jubilé acier et or Everose. Dans son coffret d'origine**

8000/10000 €



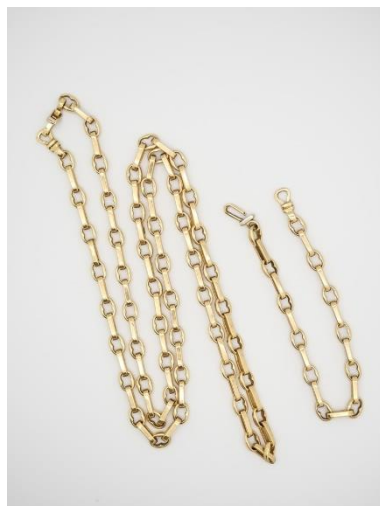
21

**CARTIER.**

**Montre Baignoire en or jaune 18k. Mouvement Quartz. Cadran blanc à chiffres romains. Bracelet cuir d'origine (usures). Boucle Cartier en or jaune. Dimensions : 31x23 cm. Poids total brut : 29,95 gr.**

**Numérotée : 780944555**

3000/4000 €



21 A

**CARTIER.**

Sautoir et son bracelet en or jaune 18k pouvant rallonger le sautoir, maille grain de café. Signé Cartier et numéroté 24611 sur le sautoir. Bracelet non signé. Longueurs : 69 cm et 16 cm. Poids total : 59 gr

3000/4000 €



22

**PIAGET.**

Montre bracelet de dame en or blanc 18k à mouvement mécanique. Cadran à chiffres bâtons dans un entourage de diamants. Poids brut : 20,24 gr. Sans garantie de fonctionnement

600/800 €



23

**TAG HEUER. Chronographe Carrera. Réf : CV2015 - LW 9791. Montre chronographe suisse à mouvement automatique. Boîtier en acier inoxydable, lunette tachymétrique noire. Fond vissé avec verre saphir, bracelet en acier d'origine avec boucle déployante, cadran bleu nuit avec index des heures à bâtons, aiguilles argentées, trotteuse rouge. Diamètre : 43 mm. Traces d'usures**

1500/1800 €



24

Pendulette d'officier en laiton avec sa clef dans son étui en l'état. Dimensions : 14x10x9 cm

40/60 €



25

ATMOS Reutter.

Pendule d'applique perpétuelle Atmos signée : Brevets J. L. Reutter S. G. D. G, Made in France. Boite en bois laqué noir, métal noir, verre et bronze nickelé (piques) avec console en bois laqué noir. Cadran crème avec chiffres arabes comportant la mention "ATMOS - PENDULE PERPETUELLE - MADE IN FRANCE". Mouvement perpétuel. Produite entre 1933 et 1939. Référence : 3144. Dimensions : 40x22x16,5 cm.

En l'état

2000/3000 €



26

Partie de ménagère en argent comprenant neuf couverts à entremet et neuf grands couverts à décor d'entrelacs et ciselés d'armoiries. Poinçon : Minerve 1er Titre. Maître-orfèvre : Veuve Chenailler (entre 1859 et 1862).

Longueurs : 18,5 cm et 21,5 cm. Poids : 2.491 gr

500/600 €





27

Six grands couverts en argent. Poinçon : Minerve 1er Titre. Maître-orfèvre : Alphonse Debain.

Poids : 1.010 gr

200/300 €



28

Couvert de service à poisson en argent à décor ciselé d'un poisson et de végétaux des marais. Poinçon : Minerve 1er Titre. Maître-orfèvre : Edouard Debain.

Longueur : 18 cm et 23,5 cm. Poids : 117 gr

50/60 €



29

Douze fourchettes à huitre en argent. Poinçon : Minerve 1er Titre. Maître-orfèvre : Alphonse Debain.

Poids : 307 gr. Dans un écrin

60/80 €



30

Cinq cuillers en vermeil à contours, monogramme AD ciselé dans un écusson. Maître-orfèvre : Laurent Labbé. Avant 1838. Longueur : 15 cm.

Poids : 142 gr

60/80 €



31

Neuf couteaux à manche en nacre et à lame argent. Poinçon : Minerve 1er Titre. Maître-orfèvre : Paul Guinand. Longueur : 20 cm.

Poids brut : 335 gr

100/120 €



32

Douze petites cuillers en vermeil à manche cannelé et à décor de feuillage et d'une fleurette. Maître-orfèvre : Emile Puiforcat. Longueur : 13,5 cm. Poids : 154 gr.

Dans un écrin

80/100 €





33

Deux couverts en argent d'époque XVIIIème, dont un couvert à décor d'armoiries ciselées. Usures.

Poids : 321 gr  
200/300 €



34

Cuillers à ragout en argent d'époque XVIIIème à décor ciselé d'armoiries couronnées. Longueur :

31,5 cm. Poids : 178 gr  
80/120 €



35

Saupoudreuse en argent à décor ciselé de fleurettes.

Poinçon : Minerve 1er Titre. Maître-orfèvre : Veyrat.

Longueur : 20,3 cm. Poids : 53 gr  
50/60 €



36

Ancienne fourchette à deux dents et ancien couteau, à manche en argent fourré de style Louis XV.

Poids brut : 90 gr  
20/30 €



37

Cuiller à ragout en argent d'époque XVIIIème à décor ciselé d'armoiries avec panaches. Usures. Longueur :

31,5 cm.  
Poids : 138 gr  
80/120 €



38

Partie de ménagère en argent à décor de coquilles monogramme GH dans deux coffrets comprenant 18 couverts à entremet (17 cm), 18 grands couverts (20,5 cm), 18 cuillers à dessert (13 cm), couvert à poisson et couvert à salade.

Maître-orfèvre : Mellerio dits Meller.

Poids total : 5635 gr  
1500/2000 €



39

Coffret de douze petites cuillers en argent dont dix à cuilleron en vermeil à décor de feuilles d'acanthé et de coquilles, monogramme MM. Maître-orfèvre : Edmond Molle (avant 1919). Longueur : 14 cm. Poids : 161 gr  
100/120 €



40

Coffret de douze couverts à entremet en argent à décor floral, monogrammés MM. Maître-orfèvre : Bonnesoeur. Longueur : 18 cm. Poids : 1140 gr  
150/200 €



41

Une petite saupoudreuse en vermeil, deux cuillers et une saupoudreuse en argent. Poids total : 189 gr  
60/80 €



42

Couvert en argent art nouveau à décor de feuilles de ginkgo. Longueur : 17 cm. Poids : 86 gr  
30/40 €



43

CHRISTOFLE. Ménagère en métal argenté à riche décor ciselé et monogrammée D.D. de 117 pièces comprenant : 12 grands couverts, 12 couverts à entremet, 12 couverts à poisson, 12 grands couteaux, 12 petits couteaux, 12 petites cuillers et 9 pièces de service. Coffret d'origine : "Orfèvrerie Christofle - Pavillon de Hanovre - Bd des Italiens 33 - Paris"  
800/1200 €



44

Douze couverts à entremet en argent à décor de rinceaux comportant un monogramme. Maître-orfèvre : Denière (Deninger). Longueur : 19 cm. Poids : 1.355 gr  
300/400 €



45

Service à thé-café en argent massif à décor de frises comprenant une théière, une cafetière, un pot à lait et un sucrier, prises de main à décor d'un oiseau. Poids : 1920 gr. Le tout sur son plateau en métal argenté  
500/800 €



**46**

**SAINT-LOUIS.**

**Onze flûtes à Champagne, modèle Tommy en cristal taillé de couleur bleu.**

**Hauteur : 20,3 cm. Boîtes d'origine**

**400/600 €**



**47**

**Etablissement Gallé.**

**Vase en verre multicouche à décor rouge de végétaux sur fond orangé. Accidenté au socle.**

**Hauteur : 35 cm**

**400/500 €**



**48**

**LEGRAS.**

**Vase de forme ovoïde en verre givré et dégagé à l'acide à décor de noisettes et de feuilles de noisetier dorées.**

**Petit éclat à la base.**

**Hauteur : 21,5 cm**

**250/400 €**



**49**

**SCHNEIDER Charles (1881-1953).**

**Vase de forme ovoïde à décor gravé de formes géométriques sur fond rose poudré et à deux anses en application. Gravé CHARDER et signé à la pointe Le**

**Verre Français. Vers 1928.**

**Hauteur : 30,5 cm**

**1000/1200 €**



**50**

**DELATTE.**

**Vase de forme ovoïde à décor d'une frise de fleurs stylisées émaillée. Signé DELATTE NANCY.**

**Hauteur : 25 cm**

**600/800 €**



**51**

**DAUM.**

**Vasque de lustre en verre gravé de fleurs sur fond orangé. Signé : DAUM NANCY et croix de Lorraine.**

**Diamètre : 47 cm**

**1800/2200 €**



**52**

**LE VERRE FRANCAIS.**

**Important vase de forme balustre à décor gravé de clématites. Signé LE VERRE FRANCAIS.**

**Hauteur : 49 cm**

**1800/2200 €**



**53**

**LE VERRE FRANCAIS.**

**Aiguière en verre gravé de fleurs stylisées.**

**Hauteur : 30,5 cm**

**1200/1500 €**



55

Etablissements GALLE (1904-1936).  
Vase évasé à décor gravé sur fond bleu.

Hauteur : 13 cm

1200/1500 €



56

Etablissements GALLE (1904-1936).  
Vase à col rétréci gravé de végétaux  
sur fond marmoréen.

Hauteur : 33 cm

3000/4000 €



57

Etablissements GALLE (1904-1936).  
Bonbonnière ronde en verre multicouche à décor  
gravé d'un paysage sur le couvercle sur fond blanc,  
rouge et brun. Signature sur le corps et le couvercle.

Hauteur : 5,2 cm. Diamètre : 11 cm

400/500 €



58

BARYE Antoine Louis (1795-1875) - BARBEDIENNE  
Fondeur. Une famille de cerfs. Bronze à patine sombre.  
Signé BARYE sur la terrasse et marqué F. Barbedienne

fondeur Paris. Dimensions : 22x25x 13 cm

600/800 €



59

STELLA Etienne Alexandre (?-1892) (d'après).  
Figure féminine.

Bronze signé sur la terrasse. Hauteur : 28 cm

100/120 €



60

**DAVID Pierre-Jean (1788-1856) dit DAVID D'ANGERS et BARBEDIENNE Ferdinand (Fondeur).**

**Ambroise Paré.**

**Sujet en bronze signé et titré sur le flanc de la terrasse, comportant la date 1840 en creux. Hauteur : 48 cm. Réduction de la statue du monument à Ambroise Paré de Laval inauguré en 1840. Numéro de notice du catalogue : 572 de l'ouvrage "Les bronzes Barbedienne, l'œuvre d'une dynastie de fondeurs" par Florence Rionnet. Arthena 2016**

1200/1800 €



61

**CARRIER-BELLEUSE Albert Ernest (1824-1887).**

**La liseuse. Chrysléphantine en bronze doré.**

**Signée sur la terrasse A CARRIER-BELLEUSE. Cartouche portant l'inscription «Liseuse par Carrier-Belleuse, grand prix du Salon".**

**Hauteur : 62 cm**

4000/5000 €





62  
JOLIVEAUX André (XIXème-XXème).  
Le lierre.  
Sujet en terre cuite polychrome.  
Hauteur : 62,5 cm  
300/400 €



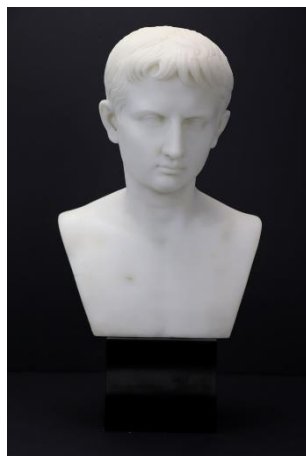
63  
GENARELLI Amadéa (1881-1943).  
Nu. Sujet en marbre signé.  
Dimensions : 14,5x22x8 cm  
200/300 €



64  
LEFEUVRE Albert (1845-1924).  
Les naufragés. Groupe en bronze à patine brune  
(quelques usures à la patine) signé sur la terrasse.  
Dimensions : 38x64x28 cm  
4000/5000 €







65

**CLERICI Léone (XIXème).**

**Buste d'empereur. Marbre signé au dos, situé à Rome et daté 1906. Hauteur : 46 cm. Sur un socle carré noir  
1500/1800 €**



66

**ARNOLD Henry (1879-1945). Fondateur : Susse Frères à Paris.**

**Première offrande dit aussi Fillette à la colombe (d'après Gisèle fille de l'artiste).  
Bronze à patine sombre. Hauteur : 62 cm  
1500/2000 €**



67

**CIBERT André (XXème) (attribué à).  
Nu. Terre cuite. Etiquette au dessous.  
Dimensions : 39x78x36 cm  
800/1000 €**



68

**ANONYME. Couple assis sur un banc.  
Terre cuite monogrammée RAG.  
Dimensions : 27x64x15 cm  
200/300 €**



69

**MERCIE Antonin (1845-1916) et BARBEDIENNE. « Gloria Victis ».**

Épreuve en bronze à deux patines médaille et dorée, signée sur la terrasse et titrée à la base. Hauteur : 93 cm .

Oeuvre de référence : groupe en plâtre exécuté à Rome en 1872 acquis par la Ville de Paris en 1874. Contrat d'édition avec la Maison Barbedienne signé en 1877 pour une durée de concession de 25 ans. Numéro de notice du catalogue : 1075 de l'ouvrage "Les bronzes Barbedienne, l'oeuvre d'une dynastie de fondeurs" par Florence Rionnet, Arthena 2016; et reproduite en couleur page 117

10000/12000 €



70

**WAAGEN Max Arthur (1833-1898).**

**Time is money. Importante garniture de cheminée en régule composée d'une figure féminine ornée de pièces présentant un mécanisme de pendule, à double patine et signée en creux WAAGEN sur le côté, et une paire de cornes d'abondance à têtes de barbus et à décor de fleurs au naturel, reposant sur des sabots. Hauteur de la figure féminine : 67 cm**

2000/3000 €



71

**LANCERAY Evgeny Alexandrovitch (1848-1886) (dans le goût de).**

**Le Cosaque zaporogue et ses chevaux.**

**Bronze équestre à patine brune, signé en Cyrillique sur la terrasse ovale.**

**Petites traces de peinture. Dimensions : 73x60x39 cm**

4000/5000 €



72

**MARQUET Albert (1875-1947).**  
**Lapins. Encre. Monogramme en bas à droite.**  
**Dimensions : 8,5x12,3 cm**  
**200/300 €**



73

**CHABAUD Auguste (1882-1955).**  
**Messe basse. Crayon et aquarelle sur papier boucher.**  
**Cachet d'atelier en bas à droite. Dimensions : 32x31,6**  
**cm. Exposé au Musée de Région Auguste Chabaud de**  
**Graveson jusqu'en 2024**  
**1500/2000 €**



74

**CHABAUD Auguste (1882-1955).**  
**Femme assise tricotant. Crayon sur papier. Cachet**  
**d'atelier en bas à droite. Dimensions : 25x30 cm.**  
**200/400 €**



75

**CHABAUD Auguste (1882-1955).**  
**Scène familiale au mas. Mine de plomb sur papier**  
**d'écolier. Dimensions : 15,8x21,3 cm. Certificat de**  
**Patrice Léoni-Chabaud**  
**100/200 €**



76

**CHABAUD Auguste (1882-1955).**  
**Le militaire.**  
**Mine de plomb et crayon de couleur.**  
**Cachet d'atelier en bas à gauche.**  
**Dimensions : 26,5x18,5 cm**  
**300/400 €**



77

**FOUJITA Tsuguharu Léonard (1886-1968). Geisha jouant avec un chaton. Lithographie. Impression en couleur sur papier marouflée sur toile, signée au crayon et numérotée 26/200. Accidents.**

**Dimensions : 104x5x67,5 cm**

**500/600 €**



78

**LAMBERT- RUCKI Jean (1888-1967). L'Agneau mystique. Dessin préparatoire pour un vitrail de l'église du Raincy. Fusain et craie blanche sur papier kraft. Cachet d'atelier. Dimensions : 59,5x54 cm**

**600/800 €**



79

**DE BERROETA Pierre (1914-2004). Nature morte. Encre de Chine sur papier signée en bas à gauche et datée 56. Dimensions : 48x64 cm**

**100/150 €**



80

**MAIRE André (1890-1984). Paysage animé près de ruines. Encre et lavis sur papier signée en bas à gauche et datée 1959. Petite pliure en bas à droite.**

**Dimensions : 57,5x73 cm**

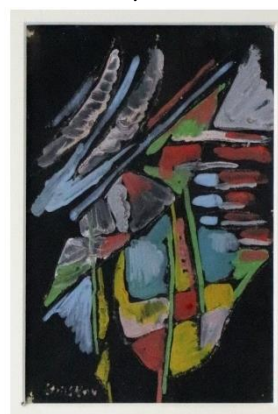
**1500/2000 €**



81

**CALDER Alexandre (1898-1976) (d'après). Eléphants. Lithographie en couleur signée et datée 75 dans la planche. Dimensions à vue : 74x53,5 cm**

**300/400 €**



82

**LANSKOY André (1902-1976). Composition. Gouache sur papier signée en bas à gauche. Dimensions : 16x10,3 cm. Certificat de Michel Guinle au dos**

**400/600 €**



83

JACOB Max (1876-1944).

Scène de rue. Technique mixte sur papier signée au milieu à droite et daté 21 mars 19.

Dimensions : 26x33 cm

400/600 €



84

CHAPOVAL Youla (1919-1951).

Composition. Encre et gouache sur papier signé en bas à droite daté 1950. Dimensions : 24x32 cm

400/500 €



85

CHAPOVAL Youla (1919-1951).

Composition. Encre et gouache sur papier signé en bas à droite daté 1950. Dimensions : 33x24 cm

400/500 €



86

CHAPOVAL Youla (1919-1951).

Composition. Gouache et encre sur papier signé en bas à droite daté 20.10.1948. Dimensions : 27x34 cm

600/800 €



87

DERAIN André (1880-1954).

Nu debout. Mine de plomb sur papier. Cachet d'atelier en bas à droite.

Dimensions : 44,5x30 cm

500/600 €



88

DERAIN André (1880-1954).

Nu assis. Sanguine sur papier signé en bas à gauche. Cachet d'atelier en bas à droite.

Dimensions : 31,5x22 cm

400/500 €



89

**DERAIN André (1880-1954).**  
**Baigneuses. Crayon et aquarelle sur papier. Cachet d'atelier en bas à droite. Dimensions : 16x21 cm**  
500/600 €

90

**MARQUET Albert (1875-1947).**  
**Deux personnages. Crayon sur papier. Cachet d'atelier en bas à droite. Dimensions : 15x18 cm**  
300/400 €



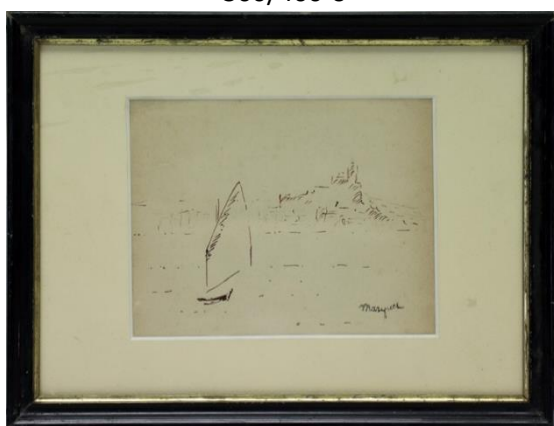
91

**MARQUET Albert (1875-1947).**  
**Personnage. Encre sur papier. Cachet d'atelier en bas à droite. Dimensions : 17,5x12,5 cm**  
300/400 €



92

**MARQUET Albert (1875-1947).**  
**Elégante au chapeau. Crayon sur papier. Cachet d'atelier en bas à gauche. Dimensions : 18x11,5 cm**  
300/400 €



93

**MARQUET Albert (1875-1947).**  
**Marseille. Encre sur papier. Cachet d'atelier en bas à gauche. Dimensions : 12,5x16,5 cm**  
600/800 €



94  
**MARQUET Albert (1875-1947).**  
Marine. Encre sur papier.  
Cachet d'atelier en bas à gauche.  
Dimensions : 17x23,5 cm  
400/500 €



95  
**LEVIER Charles (1920-2003).**  
Village corse en été. Aquarelle sur papier non signée.  
Dimensions : 51x83 cm  
400/600 €



96  
**OUDOT Georges (1928-2004).**  
Nu à la fenêtre. Technique mixte sur papier signée en  
bas à droite. Dimensions : 74x55 cm  
200/400 €



97  
**JOUVE Paul (1878 - 1973).**  
Cavalier arabe sous un palmier, 1911. Lithographie  
originale sur papier. Pliure et mouillures. Dimensions  
de la feuille : 50x58 cm  
300/500 €



98  
Coffret de toilette comprenant  
deux flacons en verre à pans coupés et taillé de  
fleurettes. Bouchons et couvercle  
en vermeil (Poids : 49 gr).  
Dans un écrin  
50/60 €

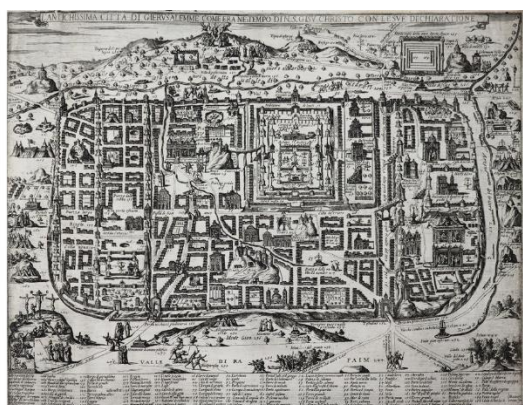


99  
Petit coffret à parfum à décor de  
marqueterie Boule comprenant  
trois flacons en verre à décor doré  
de filets et d'étoiles (usures).  
Dimensions du coffret : 9x14x8 cm  
100/120 €



100  
Masque japonais en bois peint.  
Dimensions : 16,5x14 cm  
30/40 €

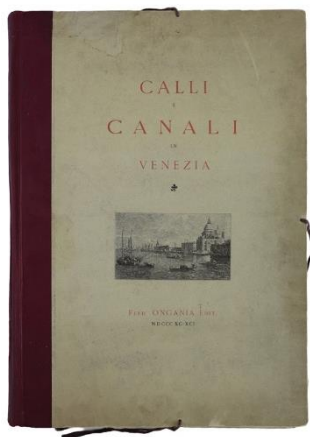




101

Album de quatre-vingt-huit gravures des XVIe et XVIIe siècles d'après Claude Duchet, Antoine Tempesta, Antoine Lafrésy, Ambrogio Brambilla, Cypel et autres, de la bibliothèque de Louis Routy (1710-1794), seigneur de Grésigny et Charodon, avec ex-libris partiellement gratté. Graveurs : Jean Orlandi, Mattéo Florini et autres **NOVISSIM URBIS ROMAE DESCRIPT.** In-plane (format : 42x54 cm). Reliure en cuir à dos à cinq nerfs, dorure aux petits fers. Soixante-dix-sept gravures de cités, d'éléments d'architecture et de détails : Arc de Constantin, Venise, Eglises du Vatican, Rome, Jérusalem, Gène, Naples, Florence, Milan, Padoue, Mantoue, Pavie, Pise, Sienne, Bologne, Plaisance, Parme, Alger, Ferrare, Pérouse, Ancône, Rome, Palerme, Aquila, Gallipoli, Messine, Malte, Colisée de Rome, Théâtre de Marcellus de Rome, Amphithéâtre de Rome, Thermes d'Agrippa de Rome, Thermes de Dioclétien de Rome, Cirque par Pyrrhus Ligori, Panthéon (extérieur et intérieur), Temple romain, Arc de triomphe, Porte, Naumachie, Port de Claude et Port de Trajan, Château Saint-Ange, Mausolée d'Auguste, Décors de sarcophage, Théâtre et bassins, Monument, Centre de château, Colonnes, Obélisques, Ile Tibérienne, Plan et coupe de la coupole du dôme de Florence, Plan de Saint-Pierre de Rome, Château Saint-Ange, Palais Farnèse (extérieur et intérieur), Place du Capitale, Palais de l'Escorial, Cour du Belvédère de Rome, Jardins de Tivoli, Vue de palais en Toscane, Vue de jardins, Tolède, Impériale cité d'Auguste, Cordoue, Séville, Moscou, Le Caire, Capture de Calais par les Anglais, Puteoli. Onze gravures d'après Cypel et autres : Christ en croix, Fuite en Egypte, Abraham, Rebecca, Noé, Jacob, Rachel .... Certaines gravures contrecollées sur papier, usures des bords

6000/8000 €

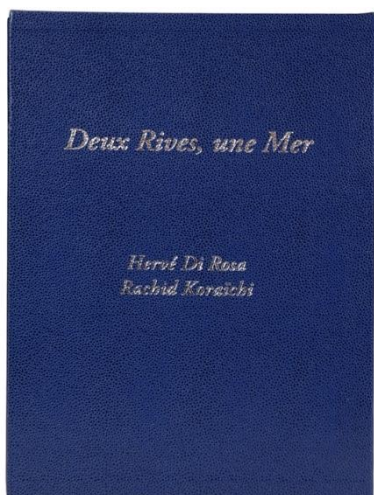


102

ONGANIA (Ferdinando).

Calli et Canali à Venise et Îles des Lagunes. Venise, Ongania, 1890-1891. In-8, en feuilles sous portefeuille toile à rabats (Reliure de l'éditeur). Collection de 50 jolies planches de photographies en noir et blanc, accompagnées de 10 pages de texte en français. Ferdinando Ongania (1842-1911) était imprimeur, éditeur et libraire à Venise

100/150 €



103

DI ROSA Hervé & KODAICHI Rachid.

Deux rives, une mer. Coffret de sept textes illustrés par les deux artistes.

Exemplaire 90 sur 250.

Dans son emboîtement

350/400 €



104

Bain-marie à trois verseuses, à corps en porcelaine polychrome à décor de vaches dans des prés, partie inférieure à godrons de couleur bleu ciel, anses à têtes de lion, laiton. Fin du XIXe siècle.

Dimensions : 33x52x22 cm

600/800 €



105

Pot à pharmacie couvert sur socle en porcelaine polychrome et en partie doré, à décor d'un buste à l'antique et de fleurs au naturel sur fond bleu. Deux éclats au col du pot et un éclat au couvercle. Hauteur totale : 70 cm  
600/800 €



106

Coupe couverte en marbre à monture en bronze doré de style Louis XVI.  
Hauteur : 47 cm  
300/400 €

107

MOUSTIERS.

Bel ensemble de pièces en faïence à décor polychrome de fleurs au naturel des XVIIIème et XIXème siècles comprenant vingt-et-une assiettes, cinq jattes, un bouillon à couvercle fêlé, deux plats à contour, cinq pots à crème avec leur couvercle, deux rafraîchissoirs à verre dont un fêlé  
1000/1200 €



108

PONT-AUX-CHOUX.

Ensemble de pièces en faïence fine du XVIIIème siècle composé d'une verseuse tripode, d'un moutardier, d'un bouillon à oreilles (petit manque sur le socle) avec son couvercle accidenté et une assiette  
100/150 €



109

PARIS. Important ensemble en porcelaine blanche à filet doré comportant trente-deux assiettes, quatre assiettes creuses, six grandes assiettes, huit petites assiettes, un bouillon, huit coupes dont quatre sur piedouche, une saucière, un légumier, un plat rond, cinq plats ovales en trois tailles, une petite coupe de forme navette, neuf pots à crème avec leur couvercle (dont deux accidentés), trois jattes à décor central doré, une théière sans son couvercle, une cafetière  
400/600 €



110

Compagnie des Indes. Paire d'assiettes en porcelaine à décor central armorié aux armes d'un prélat à bord chantourné peint de guirlandes de fleurettes .  
Commande de la famille de Suffren.  
Epoque XVIIIème. Diamètre : 23,5 cm  
400/500 €



111

Ecole française de la fin XVIIIème siècle. Portrait d'homme au jabot. Huile sur toile à vue ovale.  
Dimensions : 55x45,5 cm. Encadrement : 64x55 cm  
300/400 €



112

Ecole française du XVIIIème siècle. Portrait de femme au décolleté. Huile sur toile à vue ovale. Dimensions : 71x54,5 cm. Encadrement ancien en bois et stuc doré : 78x62 cm  
400/600 €



113

Ecole française du XVIIIème siècle. Portrait de magistrat. Huile sur toile. Mention au dos : "Peint par Jouvenet jeune An 1718 le premier de septembre à Paris". Restauration ancienne. Dimensions : 65,8x55,6 cm (François le Jeune Jouvenet :1664-1749)  
800/1200 €



114

Ecole française de la fin du XVIIIème siècle. Portrait d'un homme d'église. Huile sur toile à vue ovale. Dimensions : 44x32,5 cm. Encadrement en bois doré et laqué noir à décor d'une frise de perles et d'une frise de feuilles d'eau. Dimensions : 53,5x42 cm  
300/400 €



115

Ecole française de la fin du XVIIIème siècle. Portrait de femme aux boucles d'oreilles. Huile sur toile à vue ovale. Dimensions : 44x32,5 cm. Encadrement en bois doré et laqué noir à décor d'une frise de perles et d'une frise de feuilles d'eau. Dimensions : 53,5x42 cm  
300/400 €



116

Miroir dans un encadrement en bois mouluré et doré (usures) et à parecloses, à bords chantournés, à fronton à décor d'un vase fleuri dans une coquille.

Epoque : XVIIIème. Dimensions : 121x56 cm

400/600 €



117

Miroir à parecloses de style Louis XIII en laiton repoussé à décor de frises et d'un fronton sommé d'une coupe fleurie.

Dimensions : 71x39 cm

100/150 €



118

Console rectangulaire Louis XVI en bois rechapé crème sur fond bleu-gris, sculpté de canaux et de fleurettes sur la ceinture, reposant sur quatre pieds droits fuselés sculptés de feuilles d'acanthé et de cannelures. Plateau de marbre gris veiné à ressauts aux angles.

Epoque : XVIIIème siècle. Dimensions : 92x114x56 cm

400/500 €



119

Miroir rectangulaire dans un encadrement d'époque XVIIIème en bois et stuc doré chantourné et à parecloses à fronton à décor d'une urne fleurie.

Epoque : XVIIIème. Dimensions : 89x53 cm

300/400 €



120

Miroir dans un encadrement d'époque XVIIIème en bois et stuc doré et à parecloses à décor de feuilles d'acanthé ajourées (usures et redore).

Epoque : XVIIIème. Dimensions : 92x62 cm

400/600 €



121

LINGUET Henri (1881-1914).  
Paris, Notre-Dame à l'horizon.  
Huile sur toile signée en bas à droite.

Dimensions : 32x45 cm

400/500 €



122

**FOUARD Ernest (1883-1951).**

**Conversation au parc.**

**Huile sur carton signée en bas à gauche. Etiquette au dos : "Le Confident - 139 - Exposition Montpellier 1923". Dimensions : 40x32,5 cm**

**100/150 €**



123

**MEISSONNIER Joseph (1864-1943).**

**Le marché.**

**Huile sur toile signée en bas à droite.**

**Dimensions : 55x73 cm**

**400/500 €**



124

**CLEMENT Félix-Auguste (1826-1888).**

**Prix de Rome en 1856. Jeune garçon dessinant l'ombre d'un âne. Huile sur toile signée en bas à gauche, situé à Rome et datée 1858. (Petit manque en bas à droite et déchirure en bas à droite au niveau de la plante du pied d'environ 3 cm, bords fragilisés). Dimensions : 143x107 cm. Dans un encadrement en bois et stuc. Dimensions de l'encadrement : 185x150 cm**

**6000/8000 €**



125

**LE QUESNE Fernand (1856-1932).**

**Jeu de palets sur le paquebot La Provence.**

**Huile sur toile signée en bas à droite. Dimensions :**

**59x46,5 cm. La Provence est un paquebot**

**transatlantique français lancé en 1906 et coulé en Méditerranée pendant la Première Guerre mondiale (en 1916) alors qu'il servait de transport de troupes.**

2000/3000 €

126

**CHARON Guy (1927-2021).**

**Le mas en Provence.**

**Huile sur toile signée en bas au milieu.**

**Dimensions : 60x80,5 cm**

1500/2000 €



127

**CHARON Guy (1927-2021).**

**Pause-chapeau.**

**Huile sur toile signée au milieu (trace blanche en bas à droite).**

**Dimensions : 100x81 cm**

2200/3000 €



128

**AMBROGIANI Pierre (1907-1985).**

**Le cirque.**

**Huile sur caton signée en bas à gauche.**

**Dimensions : 45x34 cm**

500/800 €





129

**CHABAUD Auguste (1882-1955).**

**Procession à Eygalières. 1925.**

**Huile sur carton signée en bas à droite. Dimensions : 76x106,5 cm.**

**Exposé au Musée de Région Auguste Chabaud de Graveson jusqu'en 2024**

**15000/20000 €**



130

**CHABAUD Auguste (1882-1955).**

**L'abbé Debruine, ami du peintre. Vers 1920. Huile sur carton signée en bas à droite. Dimensions 106x74 cm.**

**Provenance : Fonds d'atelier de l'artiste**

**8000/12000 €**



131

**CHABAUD Auguste (1882-1955).**

**Portrait de Gitane. Huile sur toile. Etiquette et cachets d'atelier au dos. Vers 1920. Dimensions : 55x38 cm**

**2500/3000 €**



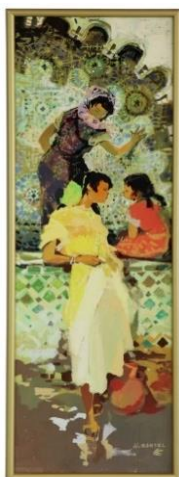


132

**CHABAUD Auguste (1882-1955).**  
**L'homme à la cigarette. Huile sur toile signée en bas à droite. Dimensions : 76x53,5 cm.**  
**Provenance : Galerie Jouven, Marseille**  
**2000/3000 €**

133

**CHABAUD Auguste (1882-1955).**  
**La Montagnette. Crayon et gouache aquarellée.**  
**Dimensions : 24x36 cm. Etiquette de l'atelier au dos**  
**avec signature de Claude Chabaud**  
**500/800 €**

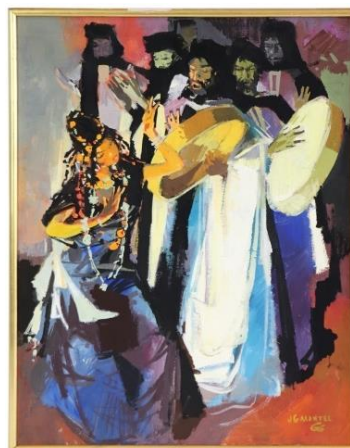


134

**MANTEL Jean-Gaston (1914-1995).**  
**Trois jeunes femmes à la fontaine de la médina.**  
**Huile sur toile marouflée sur panneau signée en bas à droite et datée 66. Dimensions : 90x30 cm**  
**500/600 €**

135

**MANTEL Jean-Gaston (1914-1995).**  
**La guedra, danseuse et musiciens.**  
**Huile sur toile signée en bas à droite et datée 66.**  
**Dimensions : 62x50 cm**  
**600/800 €**





136

**PESCE Jean (né en 1926).**  
**Le Pont-Neuf à Paris. Huile sur toile signée en bas à droite. Dimensions : 50x71 cm**  
400/600 €



142

**CHAISSAC Gaston (1910-1964).**  
**Personnage. Technique mixte et collage sur papier cartonné signé en bas à gauche et cachet d'atelier en bas à droite. Dimensions : 32,5x21 cm**  
2000/3000 €

143

**CHAISSAC Gaston (1910-1964).**  
**Portrait. Technique mixte sur papier signé en bas à gauche. Dimensions : 38,8x23,8 cm**  
2000/3000 €



144

**BLIN Jacques (1920-1995).**  
**Vase de forme ovoïde en céramique à décor des animaux de la basse-cour. Signé au fond J Blin.**  
**Hauteur : 18 cm**  
800/1000 €





145

**BLIN Jacques (1920-1995).**  
Table basse circulaire à encadrement de lamelles de bois courbées, à plateau en céramique émaillé bleu à décor scarifié d'animaux signée J BLIN. Hauteur : 41 cm. Diamètre : 40 cm  
1200/1500 €



146

**CAPRON Roger (1922-2006).**  
Table basse rectangulaire signée de style japonisant à carreaux de céramique à décor d'herbier à bords débordants incurvés et reposant sur quatre pieds en bois. Dimensions : 27,5x130 cm  
600/800 €



147

**André SORNAY (1902-2000).**  
Édition établissement Sornay des années 1950. Secrétaire formant meuble à musique avec ampli et enceinte intégrés (sans platine disque). Etiquette au dos. Dimensions : 120x170x45 cm  
500/800 €

148

**CAPRON Roger (1922-2006).** Deux cent trois carreaux de faïence à décor floral dans quatre modèles différents. Marqués au dos ROGER CAPRON VALLAURIS MADE IN FRANCE. Dimensions : 15x6 cm.  
Huit cartons d'origine  
1800/2200 €





149

**CAPRON Roger (1922-2006).**

Table basse rectangulaire à piètement en bois naturel et plateau composé de carreaux de céramique à décor d'herbier. Signée : CAPRON VALLAURIS FRANCE.

Dimensions : 35x118x56 cm

500/600 €

150

**CAPRON Roger (1922-2006).**

Table basse à plateau à tomettes et carreaux émaillés à décor de fleurs stylisées sur une structure et des pieds à section carrée en métal laque noir (traces de rouille).

Dimensions : 30x83x40 cm

300/400 €



151

**TABAKOFF Boris (1927-1985).**

Plafonnier en laiton à dix-huit lumières présentant des tubes en verre bullé sur deux rangs.

Hauteur: 36 cm. Diamètre : 35 cm

500/600 €



152

Paire de lampes dans le style de la Maison BAGUES à pied en verre dépoli en forme de vase reposant sur un socle rectangulaire à gradin et monture en laiton à décor de palmes, avec ses abat-jours.

Hauteur totale : 54 cm. Une prise à fiche triple

1500/1800 €



153

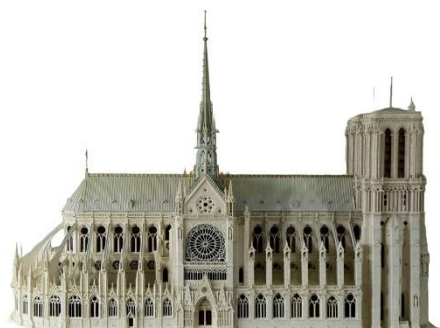
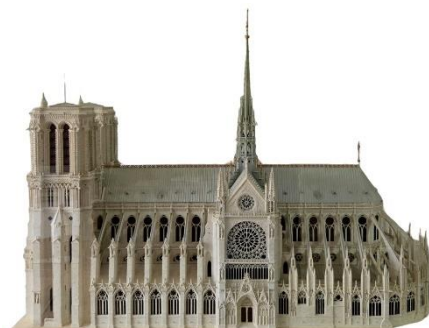
**MARTINELLI Elio (né en 1922).**

Édition Martinelli Luce.

Lampe «Serpente» à abat-jour semi-sphérique en méthacrylate opalin blanc disposé sur un bras articulé en métal blanc et reposant sur une base circulaire. 1965.

600/800 €





**154**

**Maquette de Notre Dame de Paris en bois.**

**Dimensions : 135x102x50 cm.**

**Sous vitrine en plexiglas et sur table métallique à roulettes.**

**Dimensions totales : 195x141x58 cm**

**1200/1500 €**



**155**

**Grande maquette de locomotive  
Pacific française sur ses rails, type  
PLM 6001, en métal et bois.**

**Cartouche "ATELIERS DE PARIS  
PLM". Longueur : 117 cm. Sous  
vitrine en plexiglas**

**400/500 €**





156

Table basse en verre à deux côtés arrondis.

Travail des années 1970.

Dimensions : 45x60x60 cm

200/300 €



157

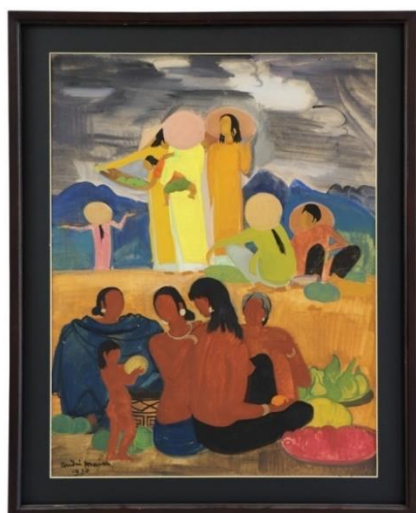
RETH Alfred (1884-1966).

Composition.

Technique mixte. Cachet en bas à gauche.

Dimensions : 48,5x31 cm

400/600 €



158

MAIRE André (1890-1984).

Femmes et enfants.

Gouache sur papier signée en bas à gauche  
et datée 1950. Dimensions : 64x49 cm

2000/3000 €



159

MAIRE André (1890-1984).

Femmes assises en bord de mer. Coquillages sur la plage.

Double face. Huile sur panneau signée sur les deux faces.

Dimensions : 46x54,5 cm

3000/5000 €





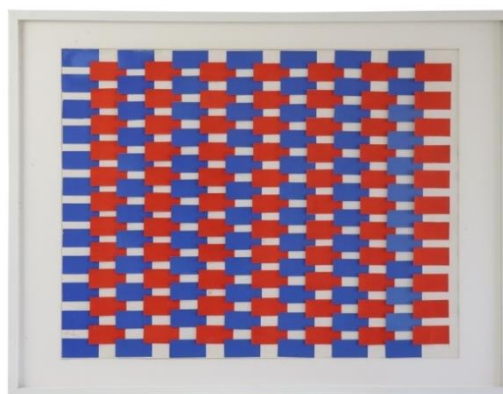
160

LINDSTROM Bengt (1925-2008).  
Sans titre. Acrylique sur papier  
marouflée sur toile signée en bas à droite.  
Dimensions : 76,5x56 cm  
2500/3000 €



161

CHUBAC Albert (1925-2008). Composition. Collage et  
crayon sur papier signé en bas au milieu. Déchirure en  
haut à droite. Dimensions : 39x59 cm  
200/300 €



162

CHUBAC Albert (1925-2008). Rectangles rouges et  
bleus. Collage sur papier signé en bas à droite.  
Dimensions : 65x50 cm  
200/300 €



163

CHUBAC Albert (1925-2008). Sans titre. Technique  
mixte. Signé, daté et mention au dos : "Edition d'une  
sculpture de 1 pièce - Tourette FR - 1/1 - Lot 12478 -  
06/06". Dimensions : 80x60 cm  
200/300 €



164

CHUBAC Albert (1925-2008). X + Y = CHUBAC.  
Technique mixte daté 04 et signé en bas à droite et au  
dos. Dimensions : 80x60 cm  
200/300 €



165

**ISTRATI Alexandre (1915-1991) Sans titre. Huile sur toile signée en bas à droite et au dos.**

**Quelques manques. Dimensions : 46x55 cm**

400/600 €

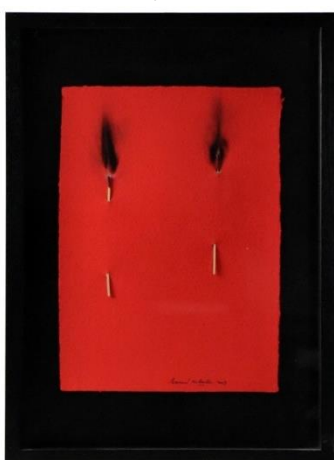


166

**PRADILLO LOZANON Regino (1925-1991). Alcarria. Huile sur panneau signée en bas gauche datée 82.**

**Dimensions : 29x73 cm**

150/200 €



167

**AUBERTIN Bernard (1934-2015). Allumettes brûlées. Technique mixte signée en bas à droite et datée 2009.**

**Dimensions : 50x35,5 cm**

400/600 €

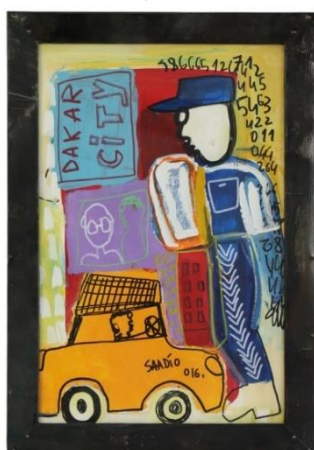


168

**ZINKPE Dominique (né en 1969). Composition aux personnages. Acrylique sur toile signée en bas à droite.**

**Châssis cassé. Dimensions : 170x150 cm**

3000/3500 €



169

**DIALLO Mamadou Sadio dit SAADIO (XXème-XXIème). Dakar City. Technique mixte signée en bas.**

**Dimensions : 44x28 cm**

300/400 €



170

**MICHAUX Henri (1899-1984). Sans titre. Technique mixte sur papier monogrammée HM en bas à gauche. Portant au dos le numéro 631 et la date Avril 1958.**

**Dimensions : 62,7x47,5 cm**

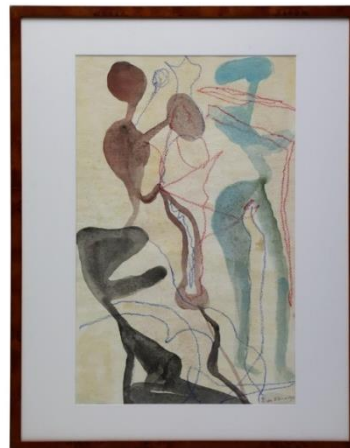
3000/4000 €





171

**ACKERMAN Paul (1908-1981). Composition abstraite.**  
Technique mixte signée en bas à droite.  
Dimensions : 62x34 cm  
200/300 €



172

**KERMADEC Eugène de (1899-1976). Silhouettes.**  
Technique mixte sur papier signée en bas à droite.  
Dimensions : 48x30 cm  
500/600 €



173

**LACROIX Boris (1902-1984). Composition. Collage sur papier monogrammé en bas à droite et cachet d'atelier en bas à gauche. Dimensions : 38x28,5 cm**  
300/400 €



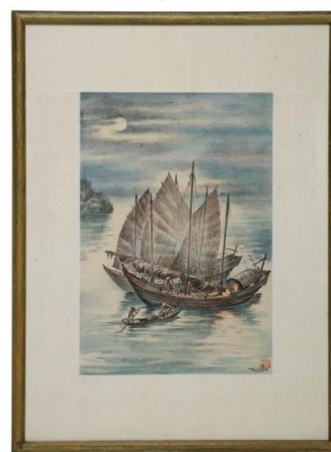
174

**LACROIX Boris (1902-1984). Composition. Collage sur papier monogrammé en bas à droite et cachet d'atelier en bas à gauche. Dimensions : 41,5x26,5 cm**  
300/400 €



175

**TRAN Van Tho (1917-2004). Paysage d'hiver animé.**  
Encre et couleurs sur soie signée en bas à droite.  
Dimensions : 57,5x25 cm  
1500/1800 €



176

**TRAN Van Tho (1917-2004). Clair de lune en baie d'Along.** Encre et couleurs sur soie signée en bas à droite. Dimensions : 43x28,6 cm  
1500/1800 €



177

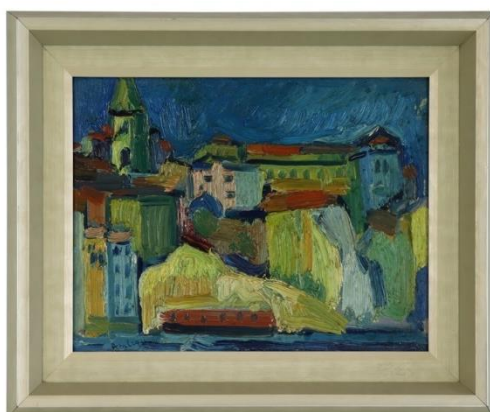
**MARC Robert (1943-1993).**

**Composition.**

**Huile sur carton à vue ovale signée en bas.**

**Dimensions : 58x45 cm**

**2000/3000 €**



178

**AMBROGIANI Pierre (1907-1985).**

**L'Hôtel-Dieu et le clocher des Accoules, Marseille.**

**Huile sur panneau signée en bas à gauche.**

**Dimensions : 27x35 cm. Signature au dos avec la mention "A mon copain Marceau"**

**400/600 €**



179

**Ecole marseillaise.**

**Fort Saint-Jean à Marseille.**

**Huile sur toile signée en bas à gauche.**

**Dimensions : 46x55 cm**

**200/300 €**

\* \* \*

#### CONDITIONS GÉNÉRALES DE VENTE

Dame Marteau est une société Opérateur de Ventes Volontaires (OVV) de biens meubles aux enchères publiques régie par la loi n°2000-642 du 10 juillet 2000.

Dame Marteau agit comme mandataire du vendeur. Le Commissaire-priseur n'est pas partie au contrat de vente qui unit exclusivement le vendeur et l'adjudicataire.

Tout bordereau d'adjudication demeuré impayé auprès de Dame Marteau ou ayant fait l'objet d'un retard de paiement est susceptible d'inscription au Fichier TEMIS.

#### Généralités

Les présentes conditions générales de vente, la vente et tout ce qui s'y rapporte sont régies par le droit français ; Les vendeurs, les acheteurs

ainsi que les mandataires de ceux-ci acceptent que toute action judiciaire relève de la compétence exclusive des tribunaux du ressort de Salon de Provence (France).

Les dispositions des présentes conditions générales sont indépendantes les unes des autres.

La vente est faite au comptant et les prix s'expriment en euros (€).

#### Garanties

Le vendeur garantit à Dame Marteau et à l'acheteur qu'il est le propriétaire non contesté, ou qu'il est dûment mandaté par le propriétaire non contesté, des biens mis en vente, lesquels ne subissent aucune réclamation, contestation ou saisie, ni aucune réserve ou nantissement et qu'il peut transférer la propriété desdits biens valablement.

Les indications figurant au catalogue sont établies par Dame Marteau et l'expert qui l'assiste le cas échéant, avec toute la diligence requise par

une SVV de meubles aux enchères publiques, sous réserve des notifications, déclarations, rectifications, annoncées au moment de la présentation de l'objet et portées au procès-verbal de la vente. Ces informations, y compris les indications de dimension figurant dans le catalogue sont fournies pour faciliter l'inspection de l'acquéreur potentiel et restent soumises à son appréciation personnelle. L'absence d'indication d'une restauration d'usage, d'accidents, retouches ou de tout autre incident dans le catalogue, sur des rapports de condition ou des étiquettes, ou encore lors d'annonce verbale n'implique nullement qu'un bien soit exempt de défaut.

Aucune réclamation ne sera admise une fois l'adjudication prononcée, une exposition préalable ayant permis aux acquéreurs l'examen des œuvres présentées.

En cas de contestations notamment sur l'authenticité ou l'origine des objets vendus, Dame Marteau est tenu par une obligation de moyens ; Sa responsabilité éventuelle ne peut être engagée qu'à la condition expresse qu'une faute personnelle et prouvée soit démontrée à son encontre.

#### **Objets à mécanisme**

Tout objet comportant un mécanisme tels que montres, pendules, cartels, automates ou autres sont sauf dispositions contraires énoncés dans le descriptif vendus sans garantie de fonctionnement et/ou de révision.

Il en va de même pour tous objets fonctionnant ou comportant une pile ou batterie ainsi qu'un système de remonté de ressort.

#### **Photographies**

Les photographies, sur quelque support que ce soit, sont la propriété exclusive de Dame Marteau SAS dont elle est l'auteur. En aucune sorte, ce droit de propriété peut être cédé ou transmis sans son autorisation expresse et, par conséquent, il ne peut être attaché aux biens adjugés. Dame Marteau SAS, conservant la possibilité de diffusion des droits résultant de la propriété des photographies dont elle en est l'auteur. En outre, toute utilisation ou reproduction non expressément autorisée peut engager la responsabilité civile et/ou pénale du contrevenant. Dame Marteau SAS se réserve la possibilité d'exercer toutes voies de droit à l'encontre des personnes qui porteraient atteinte à ses droits.

#### **Estimations et prix de réserve**

Le prix de vente estimé figure à côté de chaque lot dans le catalogue, il ne comprend ni les frais à la charge de l'acheteur, ni la TVA.

Le prix de réserve est le prix minimum confidentiel arrêté avec le vendeur au-dessous duquel le bien ne sera pas vendu.

Le prix de réserve ne peut être supérieure à l'estimation basse figurant dans le catalogue, ou annoncée publiquement par le commissaire-priseur habilité et consignée au procès-verbal.

Dans le cas où un bien ne comporterait pas de prix de réserve, la responsabilité de Dame Marteau ne serait pas engagée vis-à-vis du vendeur en cas de vente du bien concerné à un prix inférieur à l'estimation basse publiée dans le catalogue de vente.

#### **Ordres d'achat en ligne sur le site Dame Marteau**

Les ordres d'achat peuvent être passés en ligne sur le site Internet Dame Marteau au plus tard 2 jours ouvrés avant la vente. Ce service en ligne est soumis à enregistrement et identification du client. Les ordres passés en ligne ne sont pris en compte qu'après réception d'un RIB bancaire précisant les coordonnées de l'établissement bancaire du client.

#### **Ordres d'achat par courrier**

Les ordres d'achat par écrit se font à l'aide du formulaire prévu à cet effet.

Ce formulaire doit être adressé à Dame Marteau au plus tard 2 jours ouvrés avant la vente, accompagné d'un RIB bancaire précisant les coordonnées de l'établissement bancaire et d'une copie de pièce d'identité de l'enchérisseur. Pour les achats importants, il pourra être demandée une lettre accréditive de la Banque.

Dans le cas de plusieurs ordres d'achat identiques, le premier arrivé aura la préférence.

#### **Enchères par téléphone**

Les enchères par téléphone sont admises pour les clients qui ne peuvent se déplacer. A cet effet, le client retournera à Dame Marteau le formulaire susvisé dans les mêmes conditions.

Le nombre de lignes téléphoniques étant limité, il est nécessaire de prendre des dispositions avant la vente.

Les ordres d'achat en ligne, les ordres d'achat par courrier et les enchères par téléphones constituent un service gracieux rendu au client.

Le commissaire-priseur, Dame Marteau, ses agents ou ses préposés ne porteront aucune responsabilité en cas d'erreur ou omission dans l'exécution des ordres reçus, comme en cas de non-exécution de ceux-ci.

#### **Enchères**

Pour une bonne organisation des ventes, les enchérisseurs sont invités à se faire connaître auprès de Dame Marteau avant la vente, afin de permettre l'enregistrement de leurs données personnelles. Les acquéreurs potentiels devront justifier de leur identité et de leurs références bancaires.

Toute personne s'étant fait enregistrer auprès de Dame Marteau dispose d'un droit d'accès et de rectification aux données nominatives fournies à Dame Marteau dans les conditions de la loi Informatique et Liberté du 6 janvier 1978 modifiée par la loi du 6 août 2004.

Les enchères suivent l'ordre des numéros au catalogue. Dame Marteau est libre de fixer l'ordre de progression des enchères et les enchérisseurs sont tenus de s'y conformer. Le plus offrant et dernier enchérisseur sera l'adjudicataire.

En cas de contestation au moment des adjudications, c'est-à-dire s'il est établi que deux ou plusieurs enchérisseurs ont simultanément porté une enchère équivalente, soit à haute voix, soit par signe, et réclament en même temps cet objet après le prononcé du mot « adjudgé », le dit objet sera immédiatement remis en vente au prix proposé par les enchérisseurs et tous les amateurs présents pourront concourir à cette deuxième mise en adjudication.

Toute personne qui enchérit durant la vente est réputée le faire à titre personnel et agir en son nom propre ; il en assume la pleine responsabilité, à moins d'avoir préalablement fait enregistrer par Dame Marteau un mandat régulier précisant que l'enchère est réalisée au profit d'un tiers identifié.

Dans l'hypothèse où un prix de réserve aurait été stipulé par le vendeur, Dame Marteau se réserve le droit de porter des enchères pour le compte du vendeur jusqu'à ce que le prix de réserve soit atteint.

#### **Conversion de devises**

La vente a lieu en euros. Seules les informations fournies par le commissaire-priseur habilité en euros font foi.

#### **Frais à la charge de l'acheteur**

L'acheteur paiera au profit de Dame Marteau, en sus du prix d'adjudication « prix marteau », une commission d'achat de 25% TTC du prix d'adjudication.

#### **Plateformes internet d'enchères**

Une commission d'achat supplémentaire peut être due par l'adjudicataire en cas d'enchères intervenant sur une plateforme internet.

Il est de la responsabilité de l'adjudicataire de se renseigner au préalable des conditions et frais spécifiques applicables à chacun des sites d'enchères tiers utilisés.

Les commissions et frais dus par l'adjudicataire en application des conditions desdits sites tiers d'enchères utilisés sont ajoutés en sus du prix d'adjudication.

#### **Païement**

Le paiement doit être effectué immédiatement après la vente.

Dans l'hypothèse où l'adjudicataire ne se sera pas fait enregistrer avant la vente, il devra justifier précisément de son identité ainsi que de ses références bancaires.

L'adjudicataire pourra s'acquitter par les moyens suivants :

- Par cartes bancaires en salle des ventes (les cartes bancaires acceptées sont les suivantes : CB / Visa / Mastercard / Maestro / e-cartebleue).
- Par virement bancaire en €.

- En espèces en €, jusqu'à un montant égal ou inférieur à 1 000 € : pour le particulier ayant son domicile fiscal en France, et pour toutes personnes agissant pour les besoins d'une activité professionnelle.

- Par chèque bancaire certifié en € avec présentation obligatoire d'une pièce d'identité en cours de validité.

Les frais bancaires de paiement notamment de virement sont à la charge de l'adjudicataire ainsi que les coûts de conversion de devises.

**Les chèques tirés sur une banque étrangère ne seront pas acceptés.**

- Les chèques et virements bancaires seront libellés en euros à l'ordre de Dame Marteau SAS ;

**BANQUE SOCIETE GENERALE**

SG Montpellier Pro (00024)

15 BD Sarraill - 34000 Montpellier

Compte : 00024 00027001183 61

Code banque : 30003

Code guichet : 00024

Code SWIFT : SOGEFRPP

IBAN : FR76 3000 3000 2400 0270 0118 361

**Les paiements par Paypal ne sont pas acceptés.**

L'acheteur ne devient propriétaire du bien adjudgé qu'à compter du règlement intégral et effectif à Dame Marteau du prix, des commissions et des frais afférents.

Dès l'adjudication prononcée, les objets adjudgés sont placés sous l'entière responsabilité de l'acquéreur.

Il lui appartiendra de faire assurer les lots dès l'adjudication.

**Défaut de paiement**

Conformément à l'article 14 de la loi n°2000-642 du 10 juillet 2000, si l'adjudicataire n'a pas payé un bien et ce, après mise en demeure restée infructueuse, le bien est remis en vente à la demande du vendeur sur folle enchère de l'adjudicataire défaillant ; si le vendeur ne formule pas cette demande dans un délai d'un mois à compter de l'adjudication, la vente est résolue de plein droit, sans préjudice de dommages et intérêts dus par l'adjudicataire défaillant.

**Dame Marteau se réserve de réclamer à l'adjudicataire défaillant :**

- des intérêts aux taux légal,

- le remboursement des coûts supplémentaires engagés par sa défaillance,

- le paiement du prix d'adjudication ou :

- la différence entre ce prix et le prix d'adjudication en cas de revente s'il est inférieur, ainsi que les coûts générés par les nouvelles enchères.

- la différence entre ce prix et le prix d'adjudication sur folle enchère s'il est inférieur, ainsi que les coûts générés par les nouvelles enchères.

Dame Marteau se réserve également le droit de procéder à toute compensation avec les sommes dues par l'adjudicataire défaillant.

Dame Marteau se réserve la possibilité d'exclure de ses ventes futures tout adjudicataire qui n'aurait pas respecté les présentes conditions générales de vente et d'achat de Dame Marteau.

**Incidents de paiement – Fichier des restrictions d'accès des ventes aux enchères – Notice d'information**

Dame Marteau est abonnée au Service TEMIS permettant la consultation et l'alimentation du Fichier des restrictions d'accès aux ventes aux enchères (« Fichier TEMIS ») mis en œuvre par la société Commissaires-Priseurs Multimédia (CPM), société anonyme à directoire, ayant son siège social sis à (75009) Paris, 37 rue de Châteaudun, immatriculée au registre du commerce et des sociétés de Paris sous le numéro 437 868 425.

Tout bordereau d'adjudication demeuré impayé auprès de Dame Marteau ou ayant fait l'objet d'un retard de paiement est susceptible d'inscription au fichier TEMIS.

**(1) Finalité et base légale du Fichier TEMIS**

Le Fichier TEMIS recense les incidents de paiement des bordereaux d'adjudication (retards et défauts de paiement), quel que soit le mode de participation des enchérisseurs (présentiel ou à distance) et peut être consulté par toutes les structures de ventes aux enchères abonnées au service.

L'enchérisseur est informé qu'à défaut de régularisation de son bordereau d'adjudication dans le délai mentionné sur le bordereau, une procédure d'inscription audit fichier pourra être engagée par Dame Marteau.

La mise en œuvre du Fichier TEMIS et son utilisation par Dame Marteau est nécessaire aux fins de l'intérêt légitime des abonnés au Service TEMIS de prévenir les impayés et sécuriser ainsi les ventes aux enchères.

**(2) Organismes autorisés à consulter le Fichier TEMIS (destinataires)**

Le Fichier TEMIS peut être consulté par toute structure de vente abonnée (professionnels et sociétés habilités à diriger des ventes de meubles aux enchères publiques conformément à la réglementation applicable et notamment aux prescriptions du Titre II " Des ventes aux enchères " du Livre III du Code de commerce (ci-après les « Professionnels Abonnés »)), souhaitant se prémunir contre les impayés et sécuriser ainsi la participation aux ventes aux enchères qu'ils organisent.

**Conséquence d'une inscription au Fichier TEMIS**

Dans le cas où un enchérisseur est inscrit au fichier TEMIS, Dame Marteau pourra conditionner l'accès aux ventes aux enchères qu'elle organise à l'utilisation de moyens de paiement ou garanties spécifiques ou refuser temporairement la participation des enchérisseurs aux ventes aux enchères pour lesquels ces garanties ne peuvent être mises en œuvre.

L'inscription au fichier TEMIS pourra avoir pour conséquence de limiter la capacité d'enchérir de l'enchérisseur auprès des professionnels abonnés au service TEMIS.

Elle entraîne par ailleurs la suspension temporaire de l'accès au service « live » des plateformes [www.interenchères.com](http://www.interenchères.com) et [www.auction.fr](http://www.auction.fr) gérées par CPM, conformément aux conditions générales d'utilisation de ces plateformes.

**(3) Durée d'inscription**

Les enchérisseurs sont informés du fait que la durée de l'inscription sur le Fichier TEMIS est déterminée par le nombre de bordereaux d'adjudications restés impayés auprès des Professionnels Abonnés au Fichier TEMIS, par leurs montants cumulés et par leur régularisation ou non. La durée de l'inscription au Fichier TEMIS est réduite si l'Enchérisseur régularise l'ensemble des Incidents de paiement. Elle est augmentée lorsque l'enchérisseur est concerné par plusieurs bordereaux impayés inscrits au Fichier TEMIS.

L'inscription d'un bordereau d'adjudication en incident de paiement est supprimée automatiquement au maximum à l'issue d'une durée de 24 mois lorsque l'enchérisseur ne fait l'objet que d'une seule inscription, et de 36 mois lorsque l'enchérisseur fait l'objet de plusieurs inscriptions.

**(4) Responsabilités**

Pour l'application de la législation en matière de protection des données personnelles, CPM et Dame Marteau ont tous deux la qualité de responsable de traitement.

CPM est responsable de la mise en œuvre du Fichier TEMIS, ce qui inclut notamment la collecte de données auprès des abonnés, la mutualisation et la diffusion des données à caractère personnel qui y sont recensées, ainsi que la sécurité du système d'information hébergeant le Fichier TEMIS.

Dame Marteau, en tant qu'abonné est responsable de son utilisation du Fichier TEMIS, ce qui inclut notamment la communication des données à caractère personnel relatives aux adjudicataires à CPM en vue de l'inscription au Fichier TEMIS, la vérification de l'exactitude et la mise à jour des données, la consultation, ainsi que la réutilisation des informations du Fichier TEMIS.

**(5) Droits des personnes**

Les enchérisseurs souhaitant savoir s'ils font l'objet d'une inscription au Fichier ou contester leur inscription peuvent adresser leurs demandes par écrit en justifiant de leur identité par la production d'une copie d'une

pièce d'identité :

- Pour les inscriptions réalisées par Dame Marteau : par écrit auprès de Dame Marteau SAS, 2460 avenue Albert Einstein - Domaine Teissier, 34000 Montpellier, ou par email à [infos@damemarteau.fr](mailto:infos@damemarteau.fr),  
- Pour les inscriptions réalisées par d'autres Professionnels Abonnés : par écrit auprès de Commissaires-Priseurs Multimédia 37 rue de Châteaudun, 75009 Paris, ou par e-mail [contact@temis.auction](mailto:contact@temis.auction).

Toute demande tendant à l'exercice des droits d'effacement, de limitation, d'opposition dont dispose l'Enchérisseur en application de la législation en matière de protection des données personnelles, ainsi que toute autre contestation d'une inscription doit être adressée au Professionnel à l'origine de l'inscription qui effectuera une demande de mise à jour auprès de CPM. En cas de difficultés, l'enchérisseur a la faculté de saisir CPM en apportant toute précision et tout document justificatif afin que CPM puisse instruire sa réclamation.

L'enchérisseur dispose également du droit de saisir la Commission nationale de l'informatique et des libertés (CNIL) [3 Place de Fontenoy - TSA 80715 - 75334 PARIS CEDEX 07, [www.cnil.fr](http://www.cnil.fr)] d'une réclamation concernant son inscription au Fichier TEMIS.

Pour en savoir plus concernant le Fichier TEMIS, l'enchérisseur est invité à consulter la politique de confidentialité de CPM accessible sur [temis.auction](http://temis.auction).

#### **(6) Coordonnées de l'Enchérisseur**

Les notifications importantes relatives aux suites de l'adjudication seront adressées à l'adresse e-mail et/ou à l'adresse postale déclarée par l'enchérisseur auprès de la structure lors de l'adjudication. L'enchérisseur doit informer Dame Marteau de tout changement concernant ses coordonnées de contact

#### **Droit de préemption de l'état Français**

L'Etat français dispose d'un droit de préemption sur certaines œuvres d'art mises en vente publique. L'exercice de ce droit au cours de la vente est confirmé dans un délai de quinze jours à compter de la vente. Dans ce cas, l'Etat se substitue au dernier enchérisseur.

#### **Exportation et Importation**

L'exportation de tout bien de France, et l'importation dans un autre pays, peuvent être sujettes à autorisations (certificats d'exportation, autorisations douanières). Il est de la responsabilité de l'acheteur de vérifier et d'obtenir, le cas échéant, les autorisations requises.

#### **Transport**

Dame Marteau n'est en aucun cas en charge du transport, à savoir : l'emballage, l'expédition et les éventuelles opérations de douane afférentes à/aux objet(s) adjudiqué(s). L'ensemble de ces opérations précitées sont de la seule responsabilité de l'acheteur. Seule une obligation de délivrance de l'objet est assurée par Dame Marteau.

#### **Enlèvement des achats**

Les lots sont à retirer au lieu de la vente et seront délivrés à l'acquéreur après acquittement de l'intégralité des sommes dues. Les lots adjudiqués qui n'auront pas été retirés à l'issue de la vente, seront entreposés dans les locaux de la vente où ils pourront y être retirés sur rendez-vous. Des frais de stockage seront facturés à l'acheteur à hauteur de 3,60 € TTC par jour à compter du 15<sup>e</sup> jour calendaire suivant le jour de la vente.

Les biens non retirés dans ces délais seront entreposés aux frais, risques et périls de l'acheteur.

Tous les frais dus de gardiennage devront être payés avant de prendre livraison des biens.

En cas de paiement par chèque ou par virement, la délivrance des objets pourra être différée jusqu'à l'encaissement.

Les frais de dépôt sont, en ce cas, à la charge de l'adjudicataire.

Le dépôt n'entraîne pas la responsabilité de Dame Marteau, de quelque manière que ce soit.

#### **Enlèvement des objets non vendus**

Les lots non vendus doivent être retirés dans les meilleurs délais par le vendeur, au plus tard dans les 15 jours suivant la vente publique.

A défaut, les frais de dépôt des objets invendus seront supportés par le vendeur, au tarif habituel en pareille matière.

Dame Marteau ne sera tenue d'aucune garantie à l'égard du vendeur concernant ce dépôt

#### **GENERAL TERMS AND CONDITIONS**

Dame Marteau is an auction house specialized in moveable property governed by French Act no. 2000-642 of July 10th 2000.

Dame Marteau acts as the seller's agent. The auctioneer is not a party to the sale agreement, which is solely binding on the seller and the successful bidder.

All auction sales invoices remaining unpaid with Dame Marteau or subject to delays in payment may be added to the TEMIS File."

#### **General terms**

These general terms and conditions of sale, the sale and all matters relating thereto are governed by French law; the sellers, buyers and their agents accept that the courts of Salon de Provence (France) alone shall have jurisdiction over any legal action.

These general terms and conditions are independent.

Purchases must be made in cash and prices are stated in euros (€).

#### **Warranties**

The seller warrants to Dame Marteau and to the buyer that he/she is the undisputed owner of the items offered for sale or that he/she has been authorized by the undisputed owner, that the said items are not encumbered by any claim, dispute, attachment, reservation or pledge and that he/she can legally transfer ownership of these items.

The information included in the catalogue is prepared by Dame Marteau with the assistance of the Expert, if necessary, with the care required for public auctions, subject to the notices, declarations and amendments announced upon presentation of the item and noted in the record of sale.

This information, including the dimensions set out in the catalogue, is provided to help the potential buyer inspect items and must be assessed personally by him/her. If no information on restoration, an accident, retouching or any other incident is provided in the catalogue, the condition reports or labels or during a verbal announcement, this does not mean that the item is void of defects.

Inasmuch as buyers are given the opportunity to examine works displayed prior to the sale, no claim may be made after the sale is complete.

In the event of a dispute concerning inter alia the authenticity or origin of items sold, Dame Marteau is bound by a best endeavors obligation; its liability may only be incurred if evidence is provided that it committed a wrongdoing.

#### **Mechanism objects**

Any object comprising a mechanism such as watches, clocks, cartels, automatons or others are, unless otherwise specified in the description, sold without guarantee of operation and / or revision.

The same applies to all objects operating or having a battery or battery as well as a spring return system.

#### **Pictures**

The photographs, on any medium whatsoever, are the exclusive property of Dame Marteau SAS which she is the author. In any kind, this property right may be assigned or transferred without the express permission and, therefore, it cannot be attached to the awarded property. Dame Marteau SAS, retaining the possibility of dissemination of the rights arising from the ownership of photographs in which she is the author. In addition, any use or reproduction not expressly authorized can engage the civil and / or criminal offender. Dame Marteau SAS reserves the right to exercise all legal remedies against those who would violate his rights.

#### **Estimates and reserve prices**

The estimated sale price appears beside each lot included in the catalogue. It does not include the buyer's premium or VAT.

The reserve price is the minimum confidential price agreed with the

seller. If the reserve price is not met, the item will not be sold. The reserve price may not exceed the lowest estimate set out in the catalogue or announced publicly by the accredited auctioneer and noted in the auction house's files.

If no reserve price is set, Dame Marteau shall not incur any liability vis-à-vis the seller if the item concerned is sold at a price lower than the lowest estimate published in the sale catalogue.

#### **Purchase order bid forms and telephone bids**

Purchase order bid forms and telephone bids are submitted using the special form provided.

This form must be sent to Dame Marteau no later than two working days before the sale, together with a bank account identification slip ("RIB") and a copy of the bidder's proof of identity. For significant purchases, a buyer may be asked to provide a bank letter of credit.

If several purchase order forms are submitted for the same item, the first order received will take priority.

Telephone bids may be placed by clients who cannot attend the auction. To this end, the client must return the above-mentioned form to Dame Marteau under the same conditions.

As there are only a limited number of telephone lines, the necessary arrangements must be made at least two working days before the auction.

In both cases, this is a service provided free of charge to the client. Dame Marteau, its employees, agents and representatives shall not incur any liability in the event of an error or omission in the execution of orders received or the non-execution of orders.

#### **Bids**

For the sake of the smooth conduct of auctions, bidders are asked to present themselves to Dame Marteau prior to the sale in order to register their personal data. Potential buyers must provide proof of their identity and bank references.

All individuals who register with Dame Marteau shall have the right to access and rectify the personal data they provide to Dame Marteau in accordance with the French Data Protection Act of 6 January 1978, as amended by the Act of 6 August 2004.

Auctions will be carried out following the order of the lot numbers as they appear in the catalogue. Dame Marteau is free to set the increment of each bid and all bidders must adhere to this process. The highest and last bidder will be the successful bidder.

In the event of a dispute during the bidding process, that is, if two or more bidders simultaneously place the same bid, either orally or by a signal, and each claim the item concerned when the auctioneer has declared the item "sold", the said item will be re-auctioned immediately at the price offered by the bidders and all those present may take part in this second auction.

Any individual who makes a bid during the sale shall be deemed to be doing so in his/her own name; he/she shall assume full responsibility for his/her bid, unless he/she registered him/herself as an agent with Dame Marteau and stipulated that the bid was being made for a designated third party.

In the event the seller sets a reserve price, Dame Marteau reserves the right to propose bids on the seller's behalf until such time as the reserve is met.

#### **Currency conversion**

Sales are carried out in euros. Information provided in euros by the accredited auctioneer alone shall be valid.

#### **Amounts payable by the buyer**

The buyer must pay Dame Marteau, in addition to the "hammer price", commission of 25% inc. tax.

#### **Internet auction platforms**

An additional buying commission may be due by the successful bidder in the event of an auction taking place on an internet platform.

It is the responsibility of the successful bidder to first find out the specific conditions and costs applicable to each of the third-party auction sites used.

The commissions and costs owed by the purchaser under the conditions

of the said third party auction sites used are added in addition to the auction price.

#### **Payment**

Payment must be made immediately after the sale.

If the successful bidder did not register before the sale, he/she must provide proof of identity and bank references.

Payments may be made by one of the following methods:

- By bank card in the auction room (the bank cards accepted are as follows: CB / Visa / Mastercard / Maestro / e-cartebleue).
- By bank transfer in euros,
- In cash in euros : for individual European union resident, and for all professionals, to an equal or lower amount of €1 000.
- Certified bank check in euros subject to the presentation of valid proof of identity.

The bank fees of payment in particular of transfer are the responsibility of the purchaser as well as the costs of conversion of currencies.

#### **Checks drawn on a foreign bank will not be accepted.**

Checks and bank transfers must be denominated in euros and made out to the order of Dame Marteau SAS;

#### **BANQUE SOCIETE GENERALE**

SG Montpellier Pro (00024)  
15 BD Sarraill - 34000 Montpellier  
Compte : 00024 00027001183 61  
Code banque : 30003  
Code guichet : 00024  
Code SWIFT : SOGEFRPP  
IBAN : FR76 3000 3000 2400 0270 0118 361

#### **Paypal payments are not accepted.**

Buyers may only take possession of items sold after Dame Marteau has received full payment of the sale price and the related commission and costs.

As soon as an item is pronounced "sold", it shall be placed under the sole responsibility of the buyer.

It shall be the buyer's responsibility to insure the item purchased immediately.

#### **Non-payment**

In accordance with Article 14 of French Act no. 2000-642 of July 10th 2000, if the successful bidder fails to pay for an item after the issuance of a formal demand that remains without effect, the item shall be re-auctioned at the seller's request. If the price of the new bid is lower than the original false bidder's price, the false bidder shall pay the difference. If the seller does not make such a request within one month of the auction, the sale shall be cancelled by operation of law, without prejudice to the damages payable by the false bidder.

#### **Dame Marteau reserves the right to claim the following from the false bidder:**

- interest at the statutory rate,
  - the reimbursement of the additional costs incurred by reason of his/her default,
  - payment of the sale price or:
  - the difference between this price and the resale price if the latter is lower, as well as the costs incurred in relation with the re-auction.
  - the difference between this price and the original false bidder's price if the latter is lower, as well as the costs incurred by the re-auction.
- Dame Marteau also reserves the right to offset any amounts which the false bidder owes to it.
- Dame Marteau reserves the right to ban any bidder who fails to comply with its general terms and conditions of sale from attending any future auction.

#### **Payment incidents – Auction access restrictions file – Notice**

Dame Marteau is a subscriber to the TEMIS Service, which allows users to view and make additions to the Auction access restriction file ("TEMIS File"), maintained by Commissaires-Priseurs Multimédia (CPM), public limited company with executive board, with registered office at 37 Rue de Châteaudun, 75009 Paris, listed on the Paris Trade and Companies Register under number 437 868 425.

All auction sale invoices remaining unpaid after Dame Marteau or subject to delays in payment may be added to the TEMIS File.

#### **(1) Legal basis and purpose of the TEMIS File**

The TEMIS File records instances of non-payment of auction sales invoices (e.g. payment delays or defaults) across all modes of bidder participation (i.e. in-person or remote) and may be viewed by all auctioneers who subscribe to the service.

Where a bidder fails to settle an auction sales invoice by the due date indicated on the invoice, Dame Marteau may initiate the listing procedure.

Dame Marteau operates and uses the TEMIS File in the legitimate interests of TEMIS Service subscribers to prevent instances of non-payment and to protect the auction process.

#### **(2) Organisations authorised to view the TEMIS File (beneficiaries)**

The TEMIS File may be viewed by any sales organisation that is subscribed to the TEMIS Service (professionals and companies qualified to organise public sales events in accordance with applicable law and regulations, including Book III, Part II of the Commercial Code, "Auctions" (hereinafter "Professional Subscribers")), who seek to protect against instances of non-payment and safeguard their auction processes.

#### **(3) What happens if a bidder is listed on the TEMIS File**

Where a bidder is added to the TEMIS File, Dame Marteau may make access to auctions contingent on the use of payment methods or specific guarantees, or it may prevent the bidders from participating in auctions for which such guarantees cannot be provided.

Bidders listed on the TEMIS File may face restrictions to their bidding activity at auctions operated by auctioneers with a Professional Subscription to the TEMIS service. This shall also result in temporary suspension of access to the [www.interencheres.com](http://www.interencheres.com) and [www.auction.fr](http://www.auction.fr) live services, operated by CPM, in accordance with the general terms of use for these platforms.

#### **(4) Duration of listing**

The length of time for which a bidder is listed on the TEMIS File depends on the number of unpaid auction sales invoices payable to Professional Subscribers to the TEMIS File, the total amounts owed, and their payment status (i.e. paid/unpaid). The duration of listing on the TEMIS File shall be reduced where the Bidder settles all instances of non-payment. It shall be increased where multiple unpaid auction sales invoices are listed against the bidder on the TEMIS File.

An unpaid auction sales invoice shall be automatically deleted after 24 months at most where the bidder is included on one listing only, and after 36 months at most where the bidder is included on multiple listings.

#### **(5) Responsibility**

In the enforcement of data protection legislation, CPM and Dame Marteau both act in the capacity of data controller.

CPM is responsible for operating and maintaining the TEMIS File, which involves collecting subscriber data, sharing and communicating the personal data collected, as well as ensuring the protection of information systems hosting the TEMIS File.

Dame Marteau, as a subscriber, is responsible for its use of the TEMIS File, which in particular includes communicating personal data regarding auctions to CPM for the TEMIS File listing procedure, updating and checking the accuracy of data, and reusing information on the TEMIS File.

#### **(6) Rights of bidders**

Bidders can find out if they are listed on the File or contest their listing by submitting a request in writing accompanied by proof of identity in the form of a copy of a relevant identity document:

- For listings added by Dame Marteau by post to Dame Marteau SAS, 2460 avenue Albert Einstein - Domaine Teissier, 34000 Montpellier or by email to [infos@damemarteau.fr](mailto:infos@damemarteau.fr),

- For listings added by other Professional Subscribers: by post to CPM, 37 Rue de Châteaudun, 75009, or by email to [contact@temis.auction](mailto:contact@temis.auction).

All requests by Bidders to exercise their right of erasure, restriction or objection under applicable data protection legislation, as well as all other objections to a listing, must be sent to the Professional responsible for the listing, who shall forward an update request to CPM. In the event of difficulties, the bidder may contact CPM, who will handle the bidder's complaint, attaching all details and supporting documentation.

The Bidder may also submit a complaint regarding their listing on the TEMIS File to the French Data Protection Authority (CNIL) [3 Place de Fontenoy, TSA 80715, 75334 Paris, Cedex 07, [www.cnil.fr](http://www.cnil.fr)].

For more information on the TEMIS File, bidders can view CPM's privacy policy, available at [www.temis.auction](http://www.temis.auction).

#### **(7) Bidder contact details**

Important notifications relating to the auction process will be sent to the email and/or postal address that the bidder provides the auctioneer at the time of auction. The bidder must notify Dame Marteau of any changes to their contact details.

#### **French State's right of pre-emption**

The French State has a right of pre-emption in respect of certain works of art offered at auction. If the State wishes to exercise this right in respect of a sale, it must express its intention to do so within 15 days of the sale. In this case, the State shall be substituted for the last highest bidder.

#### **Import and export**

The import and export of goods may be subject to authorization (export certificates, customs authorizations). It is the buyer's responsibility to check which authorizations are required.

#### **Shipping - Transport**

Dame Marteau is not in charge of the transport: packaging, shipping and any customs operations related to the object (s) purchased. All of these operations are directly the responsibility of the buyer. Only an obligation to deliver the item to the buyer after full payment is provided by Dame Marteau.

#### **Removal of items purchased**

The lots are to be collected at the place of sale and will be delivered to the buyer after payment of all amounts due.

The lots sold which have not been collected at the end of the sale will be stored in the premises of the sale where they can be collected by appointment. Storage costs shall be invoiced to the buyer starting on the 15th calendar day from the date of the sale.

Items which are not collected within this time limit shall be stored at the risk and expense of the buyer.

All costs owed to the security must be paid prior to taking delivery of the goods.

In the event of a payment by check or bank transfer, delivery of the goods may be deferred until such time as the payment has cleared.

In this case, storage costs shall be borne by the buyer and Dame Marteau shall incur no liability whatsoever in this respect.

#### **Removal of unsold items**

The seller must collect any unsold items as soon as possible and in any case within 15 days of the auction. After this period the storage fee will be charged to the buyer in the amount of € 3.60 including VAT per day if the unsold items are not collected, the cost of storage shall be paid by the seller at the usual rate applicable in such matters.

Dame Marteau shall not be bound by any warranty vis-à-vis the seller in respect of such storage.